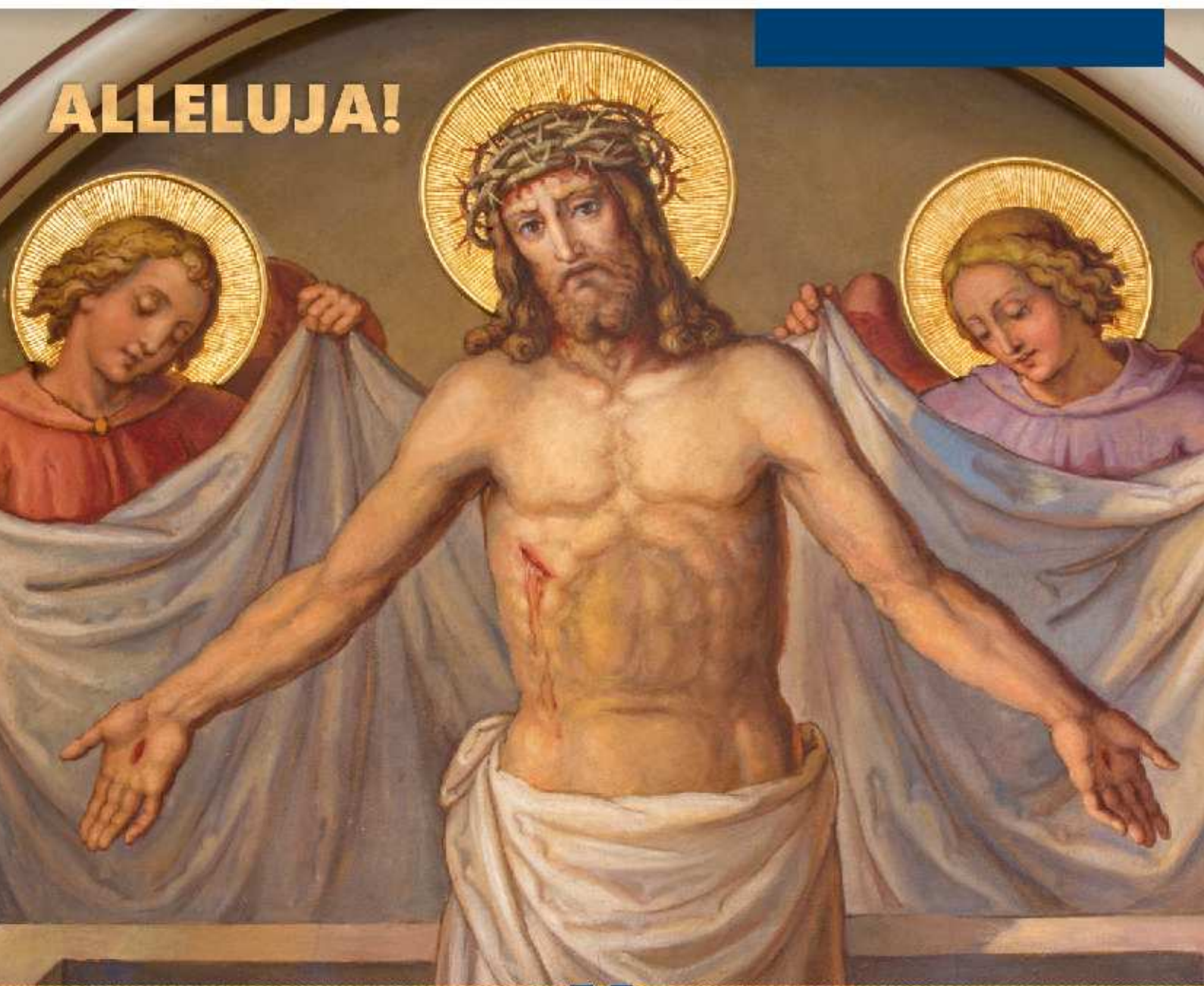


**ALLELUJA!**



## **Nowy schemat organizacyjny**

str. 6-7

**Pracownicze  
Plany  
Kapitałowe** str. 5

**PKP TELKOL**  
stawia na system **SmartGIS**  
str. 4

Fundacja Grupy PKP podsumowała rok 2018 str. 10

Drodzy Pracownicy!

Przed nami okres Świąt Wielkanocnych. To szczególny czas, w którym zacieśniamy więzi rodzinne, znajdujemy czas na zadumę. Zanim jednak zasiądziecie przy świątecznym stole i podzielicie się jajkiem, zachęcamy do lektury kwietniowego wydania TELKOL Ekspres. W tym wydaniu zapoznacie się Państwo z nowym schematem organizacyjnym, przeczytacie na temat zintegrowanych usług na Dworcu w Bydgoszczy oraz testowanej tam aplikacji mobilnej. Przeprowadziliśmy rozmowy z praktykantem i opiekunem praktyk zawodowych w PKP TELKOL - warto przeczytać jak postrzegają nas uczniowie branżowych szkół zawodowych. Informujemy ponadto o funduszach kapitałowych oraz rozstrzygamy konkurs dla pracowników i nagradzamy zwycięzcę. Na koniec prezentujemy przepis kulinarny autorstwa Karoliny Sawickiej - Kierownik Zespołu ds. Kadry i Płac, która zdradza tajniki idealnego cytrynowego śledzia. Polecamy!

Życzymy dobrych, spokojnych Świąt Wielkanocnych spędzonych w gronie najbliższych.

Redakcja

# WESOŁEGO ALLELUJA!

*Życzymy Państwu  
pełnych radości i nadziei*

**Świąt Zmartwychwstania Pańskiego.**

*Niech nadchodzący świąteczny czas  
będzie okazją do refleksji i budowania więzi  
podczas chwil spędzonych w rodzinnym gronie,  
zadumy i wyciszenia oraz radości płynącej  
z tajemnicy Wielkiej Nocy.*

**PKP TELKOL** 

# Zacieśniamy współpracę z PKP Informatyka

W marcu w Wiśle odbyła się XVI edycja Konferencji "Telekomunikacja i informatyka na Kolei". Drugiego dnia Konferencji Prezesi PKP TELKOL i PKP Informatyka podpisali List Intencyjny, który ma zapoczątkować ścisłą współpracę pomiędzy Spółkami. Bezsporny wydaje się fakt, że kompetencje PKP TELKOL i PKP Informatyka uzupełniają się i razem jesteśmy w stanie wypracować katalog specjalistycznych i nowoczesnych rozwiązań dedykowanych rynkowi kolejowemu. Jako partnerzy będziemy mogli świadczyć pakiet wspólnych usług utrzymaniowych i teleinformatycznych na rzecz PKP S.A. i PKP PLK S.A. pod nazwą „Kompleksowy Dworzec”.

PKP TELKOL nieustannie rozwija swoje kompetencje, aby świadczyć innowacyjne usługi dla pozostałych spółek z Grupy PKP. Od kwietnia na Dworcu Bydgoszcz Główna w formule projektu pilotażowego testowana jest aplikacja mobilna PKP TELKOL „Mój Dworzec”. Biorąc pod uwagę podpisany w Wiśle List Intencyjny do dalszych prac nad rozwojem aplikacji planujemy zaprosić PKP Informatyka. Naszą intencją jest aby wkrótce podróżni przy użyciu swojego smartfona mogli łatwo odnaleźć drogę do najbliższej kawiarni, sklepu



czy przechowalni bagażu na dworcu. W przyszłości rozwiązanie to powinno posłużyć także do zakupu biletów i sprawdzenia rozkładu jazdy pociągów ze wskazaniem konkretnego peronu odjazdu.

W trakcie prowadzonych prac nad aplikacją i formalizowaniem współpracy z PKP Informatyka prowadzimy rozmowy na temat przyszłości aplikacji „Mój Dworzec” z PKP S.A., jako zarządcą i właścicielem dworców.

Plany zarówno PKP TELKOL jak i PKP Informatyka zakładają opracowanie wspólnej oferty produktów usługowych.

# PKP TELKOL stawia na system SmartGIS

Spółka PKP TELKOL powstała w wyniku połączenia dwóch spółek PKP Utrzymanie oraz PKP Budownictwo. Osiągnięto w ten sposób konsolidację kompetencji telekomunikacyjnych w ramach jednego podmiotu w Grupie PKP. Ponieważ proces łączenia związany jest nie tylko ludźmi, strukturą i kompetencjami, ale również z oddzielnymi systemami informatycznymi. Zespół ds. Informatyki nowo powstałej spółki wypracował w ostatnich miesiącach rozwiązanie klasy WFM (Work Force Management) konsolidujące i usprawniające funkcjonalności realizowane przez 3 równoległe działające systemy informatyczne tego typu w obu spółkach. Wynikiem wielomiesięcznych prac, prowadzonych w porozumieniu z Centrum Dyspozytorskim, Dyrektorami Regionów, pracownikami pionu technicznego, jest zmodernizowany System SmartGIS który docelowo jako jedyny system IT klasy WFM obsługiwać ma wszystkie rodzaje zgłoszeń (awaryjnych, instalacyjnych, planowanych) realizowanych przez pracowników spółki w terenie.



Jednym z trudniejszych zadań związanych z realizacją kontraktów utrzymaniowych jest zapewnienie czasów SLA na najwyższym możliwym poziomie. Nic więc dziwnego że prace przy systemie SmartGIS skupiały się nie tylko na przystosowaniu go do potrzeb wszystkich pracowników terenowych i specyfiki dzia-

łania obu spółek przed połączeniem, ale na wprowadzeniu takich procesów i funkcjonalności, które ten czas pomogą skrócić do minimum. Do najważniejszych z nich można zaliczyć: wprowadzenie obsługi czasów SLA, uruchomienie i zarządzanie procesami eskalacyjnymi wysyłanymi drogą mailową i SMSową, automatyzacja procesu przypisywania zleceń do konkretnych osób / zespołów, utworzenie widoków dających możliwość śledzenia postępu prac, a także rozbudowanie zakresu informacyjnego w generowanych przez system raportach okresowych.

Istotnym elementem było również stworzenie nowej, dedykowanej aplikacji mobilnej na Smartfony dzięki której pracownicy, będąc poza biurem mogą śledzić w czasie rzeczywistym, aktualizować i zarządzać zleceniami przypisanymi do nich, a także otrzymywać alerty eskalacyjne. Wykorzystanie bramki SMS, pozwala korzystać z tej aplikacji w miejscach z ograniczonym zasięgiem transmisji danych, lub wręcz jego brakiem.

Punktem kulminacyjnym prac nad modernizacją SmartGISa było jego zintegrowanie z systemem informatycznym Clarify pracującego po stronie naszego klienta, firmy Netia S.A. Dotychczas współpraca z nim oparta była na manualnym odbieraniu zleceń i obsłudze ich w 3 różnych systemach Informatycznych w zależności od tego, której z 4 zawartych umów te zlecenia dotyczyły. Po wielu tygodniach prac integracyjnych, wszystkie zlecenia ze wszystkich umów trafiać będą tylko do jednego systemu, w którym każde z nich automatycznie zostanie przypisane do konkretnego zespołu, na podstawie zawartych w nim informacji.

Proces integracji systemów Informatycznych Netii i PKP TELKOL, poprzedzony został cyklem 9 szkoleń w całej Polsce, podczas których pracownicy terenowi oraz pracownicy Centrum Dyspozytorskiego mogli zapoznać się dokładnie z nową wersją SmartGISa, dzięki czemu zaplanowane na 4 kwietnia oficjalne rozpoczęcie procesu wymiany danych pomiędzy systemami Netii i PKP TELKOL, mogło odbyć się bez większych problemów i niespodzianek.

W kolejnych miesiącach planowane jest przeniesienie do SmartGISa obsługi kolejnych umów realizowanych przy pomocy systemów Mantis lub OTRS do momentu aż wszystkie zostaną przeniesione, a w firmie będzie funkcjonował już tylko jeden system klasy WFM.

W dniu 1 stycznia 2019 r. weszła w życie Ustawa o Pracowniczych Planach Kapitałowych, która wprowadziła powszechny i dobrowolny systemem dłu-goterminowego oszczędzania dla pracowników, tworzony i współfinansowany przez pracodawców i Państwo.

# Pracownicze Plany Kapitałowe

## ► Wysokość miesięcznych wpłat do PPK

Ustawa wprowadza system oszczędzania kapitału na przyszłą emeryturę, który finansowany będzie z trzech źródeł: przez samego Pracownika, przez Pracodawcę oraz przez Państwo.

Wysokość miesięcznych wpłat do Pracowniczych Planów Kapitałowych	
Wpłaty dokonywane przez Pracodawcę	1,5% wynagrodzenia miesięcznego brutto
Wpłaty dokonywane przez Pracownika	2% wynagrodzenia miesięcznego brutto
Składka powitalna (jednorazowa) finansowana przez Państwo	250 zł
Dopłata roczna finansowana przez Państwo	240 zł

Jak wskazuje powyższa tabela, wysokość wpłat dokonywana przez pracownika i pracodawcę będzie naliczana procentowo od wynagrodzenia brutto, natomiast wpłaty ze strony Państwa, w wysokości 240 zł i 250 zł, będą niezależne od wysokości dochodów pracownika.

Taka konstrukcja systemu oszczędzania kapitału na przyszłą emeryturę, pozwoli pracownikowi odkładającemu kapitał na swoim koncie w PPK zgromadzić dwukrotnie wyższą kwotę, do której dodatkowo dołoży swój wkład finansowy Państwo.

## Uczestnicy PPK

Uczestnikami PPK mogą być:

► pracownicy, w wieku od 18 do 54 lat, którzy zostaną zapisani do PPK automatycznie, bez

konieczności dokonywania jakichkolwiek formalności;

► pracownicy, którzy ukończyli 55, a nie ukończyli 70 roku życia, którzy zostaną zapisani do PPK na swój wniosek.

Pracownicy będą mieli możliwość przystąpienia oraz odstąpienia od udziału w PPK, w każdym dowolnym momencie.

## ► Nadzór nad PPK

Nadzór nad PPK w zakresie zgodności z prawem oraz interesem Uczestników PPK sprawować będzie Komisja Nadzoru Finansowego, a instytucje finansowe, które będą oferować PPK, będą musiały spełnić szereg określonych ustawowo wymogów, by mogły zostać dopuszczone do zarządzania środkami gromadzonymi w PPK.

## Pamiętajmy.....

**Oszczędności zebrane na rachunkach PPK będą stanowiły w pełni prywatny i dziedziczony kapitał finansowy pracownika.**

Zachęcamy Państwa do odwiedzania stron Polskie-go Funduszu Rozwoju. Pod adresami [www.pfr.pl](http://www.pfr.pl) oraz [www.mojeppk.pl](http://www.mojeppk.pl) znajdziecie Państwo wszystkie niezbędne informacje dotyczące PPK, a także kalkulator, który w kilku krokach pozwoli Państwu oszacować wysokość oszczędności zgromadzonych w PPK.

Wszelkie informacje uzyskacie Państwo również dzwoniąc na infolinię PPK, pod numerem telefonu 800-775-775.

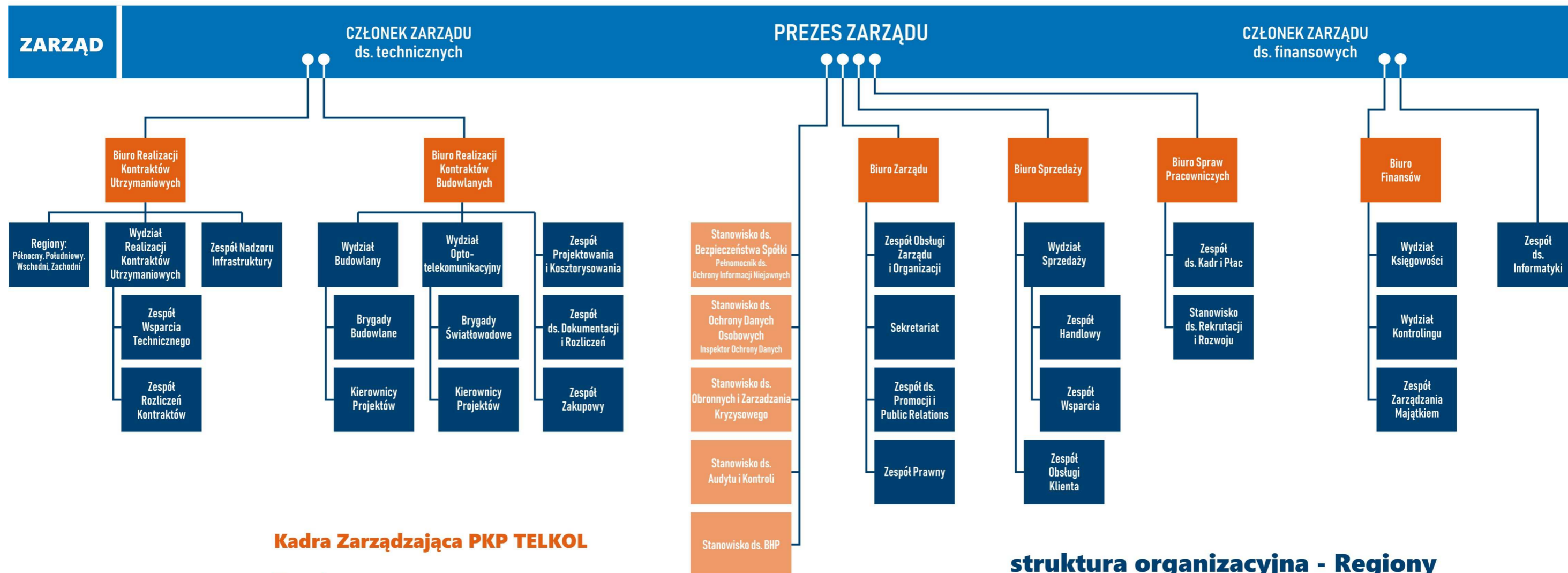
*Biurowo Spraw Pracowniczych*

# Uprawnienia osób niepełnosprawnych

Uprzejmie informuję, że zgodnie z decyzją Prezesa Zarządu Mirosława Gilarskiego, w celu właściwego rozliczenia norm czasu pracy pracowników posiadających orzeczenie o niepełnosprawności, dzień 6 kwietnia 2019 r. (sobota), był dniem wolnym od pracy. Nieobecność pracowników posiadających orzeczenie o niepełnosprawności w tym dniu była traktowana jako nieobecność usprawiedliwiona płatna.

Jednocześnie przypominam, że aby skorzystać z uprawnień i przywilejów przysługujących osobom niepełnosprawnym, należy złożyć w Biurze Spraw Pracowniczych orzeczenie o niepełnosprawności. W razie pytań lub wątpliwości zapraszam Państwa do kontaktu, pod numerem telefonu: 516-392-854 oraz adresem e-mail: [adam.rozane@telkol.pl](mailto:adam.rozane@telkol.pl).

*Adam Różanek - Koordynator ds. zatrudnienia osób niepełnosprawnych*



**Kadra Zarządzająca PKP TELKOL**

**Zarząd:**

**Mirosław Gilarski** - Prezes Zarządu  
**Jerzy Szmit** – Członek Zarządu ds. technicznych  
**Artur Gocel** – Członek Zarządu ds. finansowych

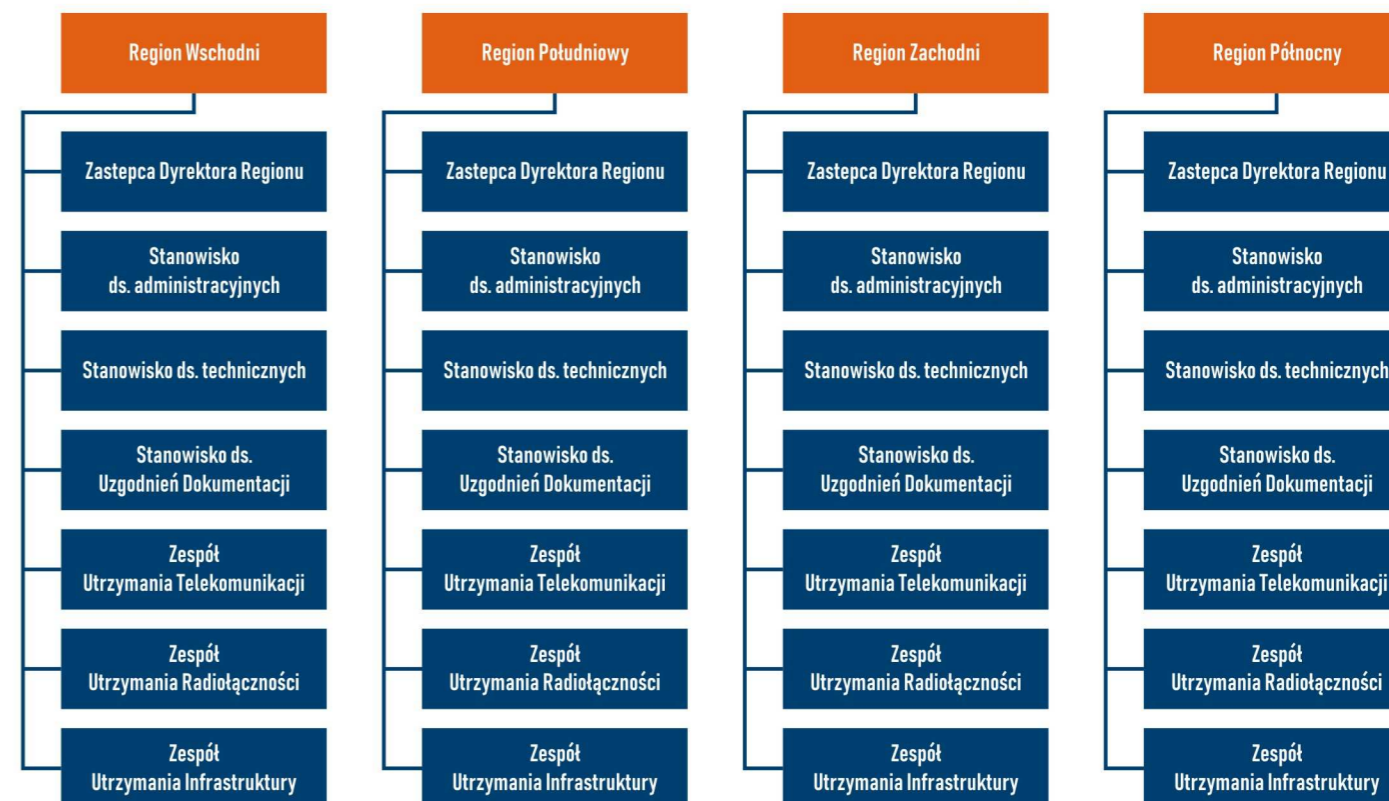
**Centrala:**

Dyrektor Biura Zarządu – **Agnieszka Izdebska**  
 Dyrektor Biura Realizacji Kontraktów Budowlanych – **Maria Góralska**  
 Dyrektor Biura Sprzedaży – **Zbigniew Stężyński**  
 Dyrektor Biura Realizacji Kontraktów Utrzymaniowych – **Marcin Patoleta**  
 Dyrektor Biura Finansów – **Krystyn Jarosiewicz**  
 Dyrektor Biura Spraw Pracowniczych – **Łukasz Marciniak**

**Regiony:**

Dyrektor Regionu Wschodniego – **Artur Romanowski** (Warszawa)  
 z-ca Dyrektora Regionu Wschodniego – **Sławomir Kryński** (Lublin)  
 Dyrektor Regionu Południowego – **Jerzy Trzaska** (Kraków)  
 z-ca Dyrektora Regionu Południowego – **Wiesław Ignatiuk** (Katowice)  
 Dyrektor Regionu Zachodniego – **Wiesław Maszner** (Poznań)  
 z-ca Dyrektora Regionu Zachodniego – **Aleksander Rzepiel** (Wrocław)  
 Dyrektor Regionu Północnego – **Mirosław Richert** (Gdańsk)  
 z-ca Dyrektora Regionu Północnego – **Grzegorz Smagur** (Szczecin)

**struktura organizacyjna - Regiony**



**nazwa i adres siedziby firmy to:**

**PKPTELKOL**

**PKP TELKOL sp. z o.o.**  
 Al. Jerozolimskie 142 B  
 02-305 Warszawa

**www.telkol.pl**

**KRS: 0000504917**  
**NIP: 113-28-75-351,**  
**REGON: 147190587**

# Rozmowa z opiekunem praktyk w PKP TELKOL

Nasza spółka prowadzi od zeszłego program praktyk dla uczniów szkół branżowych. Ta współpraca to odpowiedź na zapotrzebowanie kadrowe w naszej spółce. Patrzymy w przyszłość i robimy wszystko, aby w nasze szeregi wstępowali nowi, młodzi i ambitni pracownicy. O tym jak przebiegają obecnie praktyki w Krakowie, porozmawialiśmy z Michałem Figlewiczem, jednym z mentorów naszych praktykantów.

## **Ilu praktykantów odbywa obecnie praktykę w PKP TELKOL i jak długo będą trwać?**

W Regionie Południowym praktykę odbywa obecnie 5 praktykantów. Są to uczniowie trzeciej klasy Zespołu Szkół Łączności w Krakowie.

## **Jakie cele przyświecają Wam podczas przeprowadzania takich praktyk?**

Chcemy im przede wszystkim pokazać, że praca na kolei to dobry kierunek i jest przyjemna. Chcemy ich namówić do tego, aby chcieli zostać w niedalekiej przyszłości naszymi pracownikami. Takie praktyki to idealna okazja do tego, żeby poznać od podszewki charakter pracy na kolei. Żadne teoretyczne zajęcia w szkole nie pokażą wszystkich aspektów tej pracy. Trzeba zobaczyć to na własne oczy i przekonać się na własnej skórze.

## **Co dokładnie pokazujecie tym uczniom?**

Staramy się, aby te praktyki faktycznie miały sens. Praktykanci jeżdżą z nami na usuwanie awarii łączności czy na serwerownie. Przyglądają się jak usuwane są te

awarie lub jak wykonywane są uruchomienia łącz czy ich zestawienie. Ostatnio mieli okazję przyjrzeć się naszej akcji usuwania awarii systemu SDIP 65. Mogli uczestniczyć w całym procesie wykonywania napraw. Pokazujemy im krok po kroku jak wykonujemy na co dzień nasze prace naprawcze i w ten sposób przyuczamy ich do zawodu. To jest początkowy etap ich praktyki i ich decyzja o postawieniu na karierę zawodową w tej branży w dużej mierze będzie zależać od tego, w jaki sposób ich do tego zachęcimy. Ostatnio praktykanci brali także udział w wykładach na temat radiotelefonów ich konserwacji i przeglądów.

## **Czyli nie zabrakło również teorii?**

Nie, ale stawiamy przede wszystkim na praktykę. Staramy się, aby w miarę możliwości, pokazywać im jak najwięcej. Podczas zajęć, których tematem przewodnim były radiotelefony, nasi praktykanci mogli zapoznać się z budową urządzeń radiotelefonicznych.

## **Jak długo trwają praktyki i dla kogo są przeznaczone?**

Ucniowie odbywają miesięczną praktykę w pełnym wymiarze godzin. W tym czasie pokazujemy im, że praca u nas jest ciekawa, że mogą się w niej rozwijać i wiele nauczyć. To obopólna korzyść, ponieważ z jednej strony my pozyskujemy wartościowego pracownika, a z drugiej dajemy szansę na dobry start kariery zawodowej młodych ludzi. Chcemy pokazać, że rynek pracy w naszej branży otwarty jest na młodego pracownika.

*Redakcja*

## Wywiad z praktykantem

O rozmowę na temat trwających obecnie praktyk, poprosiliśmy także jednego z praktykantów. Jakub to uczeń Zespołu Szkół Łączności w klasie o profilu telekomunikacyjnym. Razem z czwórką kolegów z klasy wybrali PKP TELKOL na miejsce, w którym poznają tajniki swojego zawodu.

## **Dlaczego podczas wyboru miejsca, w którym odbędziecie praktyki, zdecydowałeś się wraz z kolegami na PKP TELKOL?**

Uznaliśmy, że PKP może być interesującym wyborem, ponieważ tematu telekomunikacji związanej z koleją jeszcze nie poruszaliśmy w szkole. Stwierdziliśmy, że to świetna okazja do poznania czegoś innego niż to, co robimy na co dzień w szkole na lekcjach.

## **Jak, w telegraficznym skrócie, wygląda Wasz typowy dzień praktyk w naszej spółce?**

Przychodzimy każdego ranka do warsztatu firmy, mamy chwilę na zorganizowanie się i przebranie w ubranie robocze. Następnie nasi opiekunowie zabierają nas w miejsce, gdzie wykonywane jest dane zlecenie lub na miejsce awarii. Najczęściej obserwujemy co się dzieje, przyglądamy się naprawom usterek po czym wracamy do siedziby. Tam mamy okazję na przyswajanie teoretycznej wiedzy.

## **Czy z tym, co macie okazję poznać tutaj, mieliście już do czynienia w szkole?**

Przykładowo montowanie szaf kablowych mieliśmy okazję zobaczyć w praktyce w PKP TELKOL, w szkole poruszaliśmy to zagadnienie tylko teoretycznie. Tutaj mamy okazję przyjrzeć się jak zbudowane są tablice

z rozkładami jazdy i poznać ich sposób działania od podszewki.

### **Od teorii do praktyki - czy teraz widząc jak wygląda praca w Twoim zawodzie, uważasz, że to interesujące zajęcie?**

Myślę, że jest to bardzo fajna praca i przede wszystkim satysfakcjonująca. Po naprawie wybranej usterki ma się poczucie dobrze wykonanej pracy. Na powrót wszystko działa i czujesz, że masz realny wpływ na funkcjonowanie infrastruktury telekomunikacyjnej. Dodatkowo nie jest to praca powtarzalna. Za każdym razem usterki są na swój sposób inne, jeździmy do innych stacji,

mamy do czynienia zarówno ze starszymi jak i nowszymi technologiami. Jest to ciekawe, bo nieczęsto coś się powtarza.

### **Czy widzisz się w przyszłości w pracy na kolei?**

Jeśli byłaby okazja i możliwość, to myślę, że chętnie bym skorzystał. Jak już wspomniałem, jest to praca bardzo ciekawa, w której miałbym poczucie spełnienia, a to bardzo ważne.

### **Czy polecilibyś PKP TELKOL kolegom po fachu?**

Jak najbardziej!

*Redakcja*

## **Wyniki konkursu fotograficznego**

Laureatem konkursu fotograficznego zostaje Pan Bogusław Głogowski – Kierownik Zespołu Utrzymania Telekomunikacji z Regionu Południowego. Bardzo dziękujemy za piękne zdjęcia.

*Redakcja*

## **Wiosenny tatar ze śledzia**

Pani Karolina Sawicka - Kierownik Zespołu ds. Kadr i Płac w tym roku proponuje pyszną i lekką świąteczną potrawę, która przy wielkanocnym stole ucieszy nawet osoby dbające o linię.

### **Składniki:**

- Śledź w oleju – 3 płyty, 200g
- Awokado dojrzałe – 1 sztuka, 200g  
(po obraniu i wyjęciu pestki, 140g)
- Majonez z omega 3 – 2 łyżeczki, 20g
- Wasabi – 2 łyżeczki, 15g (albo chrzan)
- Natka pietruszki – 1 pęczek
- Limonka – 1 sztuka
- Świeżo zmielony pieprz – szczypta, wg uznania
- Ogórek zielony (twardy) 1 sztuka, 200g

### **Wykonanie:**

1. Śledzie przełożyć do miseczki z wodą, odstawić na noc do lodówki. Po tym czasie wyjąć z wody, przełożyć na sitko, poczekać aż ścieknie. Wyrzucić ręcznikiem papierowym.
2. Śledzie drobno pokroić na małą kostkę. Przełożyć do miseczki.
3. Awokado przekroić na pół, wyjąć pestkę, obrać ze skórki, pokroić w drobną kostkę, przełożyć do miseczki.
4. Dodać sok z ½ limonki, wymieszać (i dla smaku i dla koloru – awokado po skropieniu sokiem z limonki zachowa piękny zielony kolor).
5. Dodać majonez z omega 3, wasabi oraz posiekaną natkę pietruszki. Całość wymieszać.
6. Ogórka obrać ze skórki, pokroić na plasterki. Na każdy plasterek nałożyć tatar, ¼ plasterka limonki. Przełożyć na deskę/talerz.
7. Całość posypać świeżo zmielonym pieprzem i natką pietruszki.

*Smacznego!*

### **TELKOL EKSPRES**

#### **Adres redakcji:**

Aleje Jerozolimskie 142 B  
02-305 Warszawa  
tel.: (22) 16 27 900  
e-mail: redakcja@telkol.pl

#### **Redaktor Naczelny:**

Agnieszka Izdebska  
**Zespół redakcyjny:**  
Marta Harazińska  
Małgorzata Gogól-Górecka  
Jakub Szymoński  
Maciej Stańczyk

#### **Wydawca:**

PKP TELKOL sp. z o.o.  
Aleje Jerozolimskie 142 B  
02-305 Warszawa



# Fundacja Grupy PKP podsumowała rok 2018

Fundacja Grupy PKP, o której pisaliśmy już wcześniej w TELKOL Ekspres, podsumowała swoją działalność w ubiegłym roku.

Fundacja, którą powołano w 2013 roku prowadzi działalność społeczną i dobroczynną. Z roku na rok obszar i zasięg działalności Fundacji jest co raz większy. Środki na działalność pochodzą ze spółek Grupy PKP, w tym również PKP TELKOL.

FUNDACJA GRUPY



Głównym obszarem działalności Fundacji jest wsparcie pracowników spółek z Grupy PKP, którzy są w trudnej sytuacji materialnej. Między innymi takich jak wsparcie leczenia, operacji, odbudowa domu po pożarze, naprawa strat spowodowanych nawałnicą, pokrycie kosztów rehabilitacji oraz specjalistycznego sprzętu, zakup wózka inwalidzkiego czy łóżka rehabilitacyjnego i wiele innych.

Pracownik, który chce uzyskać wsparcie finansowe dla siebie lub członków rodziny zobowiązany jest wypełnić wniosek z uzasadnieniem i wysłać na adres Fundacji. Każdy wniosek jest indywidualnie i dokładnie rozpatrywany.

Prócz pomocy pracownikom Fundacja wspiera również różne inicjatywy i ogólnopolskie akcje. W rocznym sprawozdaniu za rok 2018 Zarząd Fundacji PKP przedstawił jakie inicjatywy, poza pomocą indywidualnym pracownikom kolei znajdującym się w potrzebie, wsparła Fundacja jak również te, które organizowała sama lub z pomocą spółek Grupy PKP w tym naszej spółki PKP TELKOL.

Jedną z ważniejszych akcji zorganizowanych w 2018 roku, w której czynnie wzięła udział nasza Spółka była zbiórka krwi „Kolej na Ciebie - uratuj życie!” podczas której zebrano niemal 93 litry krwi. Kolejną akcją, którą może się pochwalić Fundacja to Widzialni Pełnosprawni. Jest to projekt o zasięgu ogólnopolskim będący odpowiedzią na potrzebę wsparcia osób z niepełnosprawnością, zarówno w sferze życia codziennego jak i na rynku pracy.

W związku z możliwością korzystania z pomocy Funda-

cji przez naszych pracowników, Zarząd PKP TELKOL przekazał na rzecz Fundacji PKP darowiznę w wysokości 20 tys. zł oraz niezagospodarowane meble z poprzedniej centrali spółki o łącznej wartości ponad 55 tys. zł. Meble zostały przekazane Kolejowemu Ośrodkowi Wypoczynkowemu w Łącku mieszczącego się niedaleko Płocka. Do potrzebujących trafiły meble biurowe, które ułatwiły zorganizowanie nowej przestrzeni do nauki, wypoczynku i rozwijania pasji tamtejszej młodzieży.

Ponadto Fundacja w 2018 roku wsparła następujące projekty:

- cykl spotkań związanych ze świętowaniem 100. rocznicy odzyskania niepodległości przez Polskę.
- 200. rocznica urodzin Ernesta Malinowskiego
- polskie dworce bez tajemnic - cykl wycieczek z przewodnikiem
- Dworzec Roku
- aktywizacja społeczności polskiej we Lwowie
- koncerty bożonarodzeniowe na warszawskich dworcach
- świąteczne spotkanie z Polakami na Białorusi
- „Woda dla spragnionych czworonogów” na 20 dworcach w Polsce
- obchody 55-lecia Kolejarskiej Służby Krwi
- zgrupowanie reprezentacji Polski Szkół Kolejowych w Futsalu
- Mali Rodacy z Ukrainy
- XV edycja wyborów Miss i Mistera Złotego Wieku w Tczewie

Oraz wiele innych inicjatyw, które wspierają kolejarską solidarność czy też propagują kolejnictwo w Polsce.

Zachęcamy wszystkich pracowników do regularnego odwiedzania strony internetowej Fundacji <http://www.pkp.pl/pl/grupa-pkp/fundacja> oraz śledzenia aktualności, zapowiedzi wydarzeń, które odbywają się w całej Polsce, a które wspiera finansowo i jednocześnie obejmuje patronatem Fundacja Grupy PKP.

**Zainteresowanych pracowników indywidualnym wsparciem Fundacji Grupy PKP prosimy o bezpośredni kontakt z Fundacją pod numerem telefonu +48 22 474 91 90.**

Redakcja

## PKP TELKOL buduje kolejne 4 stacje elektromobilne

W zeszłym roku zbudowaliśmy 4 stacje ładowarek na terenie dworców kolejowych w Katowicach, Częstochowie i Gliwicach. Teraz przyszedł czas na kolejne 4 lokalizacje.

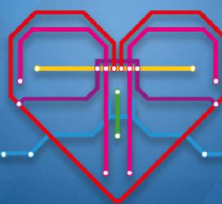


Podpisaliśmy umowy na realizację stacji ładujących w następujących 4 lokalizacjach: Warszawa-Wschodnia, Wrocław Główny, Opole Główne i Bydgoszcz Główna. W związku z tym ruszają prace projektowe nad stacjami na wybranych dworcach. Koniec prac wykonawczych przewidziany jest mniej więcej na połowę lipca. Nie porzucamy jednak na tym. Chcemy rozwijać działalność spółki ukierunkowaną na elektromobilność. Będziemy starać się o kolejne lokalizacje, w których zamierzamy budować stacje ładujące pojazdy elektryczne.

Redakcja



# Pomóż nam pomagać



FUNDACJA GRUPY



Przeznacz 1% Fundacji Grupy PKP

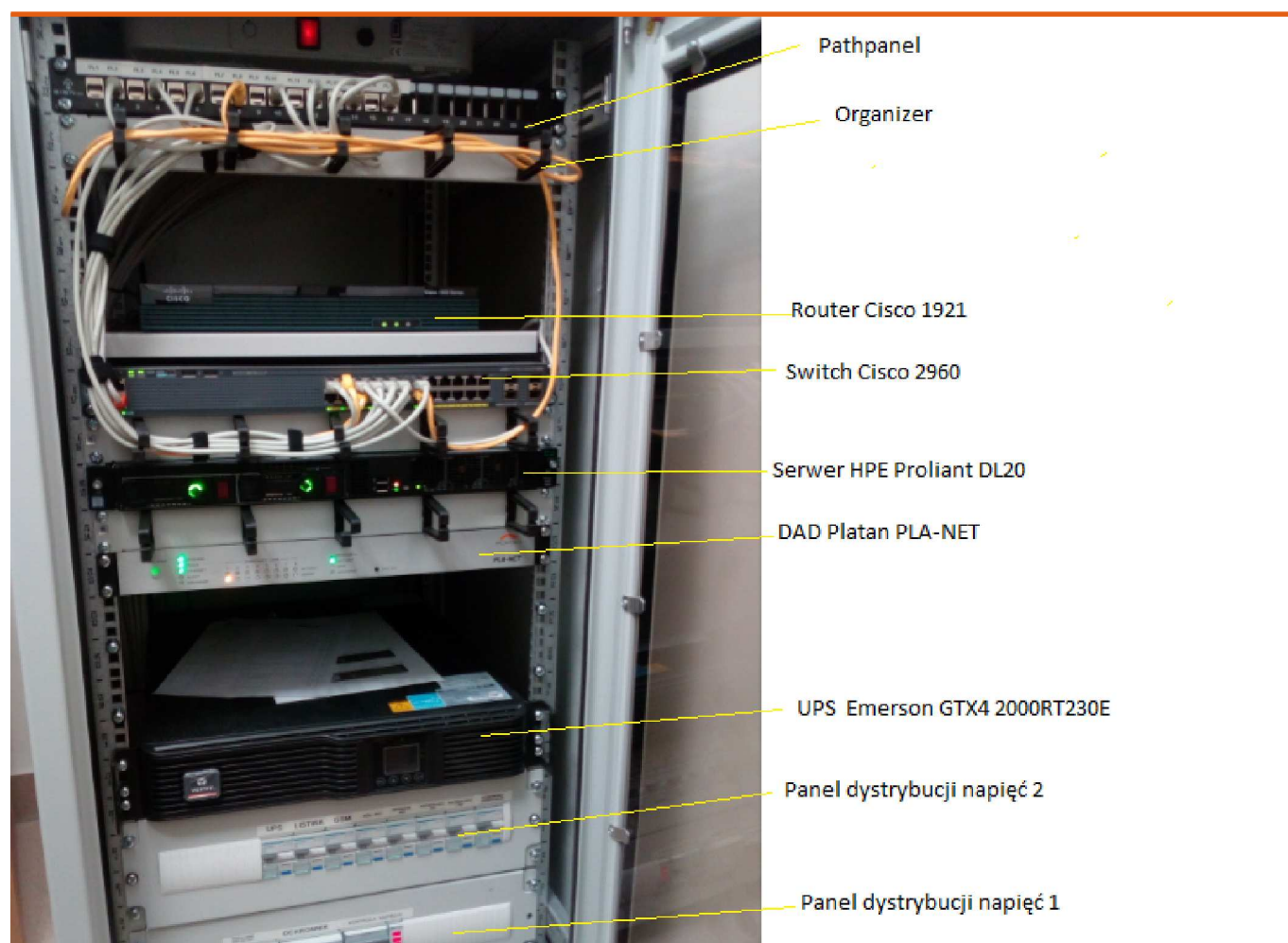
Nr KRS: 0000499069

## Okablowanie centralk dyspozytorów ruchu

To już trzeci rok w którym nasi pracownicy realizują zapisy umowy podwykonawczej z DGT sp. z o.o.

Przedmiotem umowy jest wykonanie 500 szt. niezbędnego okablowania strukturalnego w obszarach obiektów wskazanych przez PKP PLK, pod uruchomienie systemów teleinformatycznych do prowadzenia ruchu kolejowego (centralek dyżurnego ruchu) w latach 2017-2019 r.

gram prac. Dodatkowym utrudnieniem były problemy z dostawami. Kolejny raz nasi pracownicy stanęli na wysokości zadania, nadrabiając opóźnienia wynikłe z wcześniejszych etapów procesu realizacji umowy. W 2019 roku, już w pierwszym miesiącu wykonywania prac, DGT przedstawiło listę lokalizacji priorytetowych, co znacznie skomplikowało zatwierdzony harmonogram prac przygotowany przez Regiony. Niezwykła elastyczność z jaką nasi pracownicy podeszli do nowych oczekiwań, zdobyła uznanie w oczach naszego



Szafa teletechniczna zabudowana przez PKP TELKOL. Fot. PKP TELKOL

Każdy rok realizacji umowy był inny. W 2017 roku nasi pracownicy musieli wykazać się dobrą organizacją pracy, by przed końcem roku wykonać instalacje na 150 obiektach. Było to prawdziwe wyzwanie, ponieważ Umowa została podpisana w lipcu 2017 roku, jednak gdy odbyły się wizje lokalne, oraz zrealizowano zakup i dostawę materiałów, czasu zostało naprawdę niewiele. Kolejny rok podniósł poprzeczkę jeszcze wyżej – należało wykonać instalację na 200 lokalizacjach, a nasz kontrahent przedstawił niezwykle napięty harmono-

kontrahenta. Obecne analizy wskazują na stabilną sytuację jeśli chodzi o postęp prac instalacyjnych, co gwarantuje wykonanie zapisów umowy w terminie. Kolejne lata realizacji umowy potwierdzały bardzo dobrą organizację pracy w zespołach wykonujących instalacje. Nasi pracownicy pracowali pod presją czasu, wykazując się elastycznością wobec oczekiwań lidera konsorcjum DGT, oraz Zamawiającego – PKP PLK S.A.

**Dziękujemy, że bez względu na przeciwności, budujecie solidny wizerunek PKP TELKOL!**

*Kierownik Projektu DGT Jan Strubiński*